

# informe mensual



**adeera**

ASOCIACIÓN DE DISTRIBUIDORES  
DE ENERGÍA ELÉCTRICA DE LA  
REPÚBLICA ARGENTINA



## MARZO 2024

14/01/2015

Rev. 02

Página 1 de 13

## INFORME MENSUAL DE ADEERA

### EVOLUCION DE LA DEMANDA

<b>1. CRECIMIENTO</b>	
a) Por Provincia	Página 3
b) Regional	Página 3
c) Mensual	Página 4
d) Acumulado	Página 5
e) Histórico	Página 6
<b>2. PARTICIPACION</b>	
a) Por Provincia	Página 9
b) Regional	Página 9
c) Por Categorías	Página 10
d) Por Categoría y por Provincia	Página 11
e) Por Potencia – Máximo Histórico	Página 12
f) Detalle Grandes Usuarios	Página 13

En el presente informe se describe la situación del Sector Eléctrico del país durante **marzo de 2024**, en el campo de la demanda.

Se analiza la demanda de todo el país, por regiones, por provincias y por categorías.

Las categorías contempladas a partir de lo definido en Resoluciones SEN 627, 742/22, 54/23 y 323/23, se agrupan y mantienen dentro de los siguientes segmentos:

- Residencial menor a 10 kW (N1; N2; N3; Electrodependientes).
- No Residencial menor a 300 kW (menor a 10 kW - 1ros 800 kWh y excedente; mayor a 10 kW; Clubes Bo y P; Alumbrado Público).
- No Residencial igual o mayor a 300 kW (Generales; Organismos Educación y Salud).
- Grandes Usuarios del Mercado Eléctrico Mayorista (No abastecidos por las Distribuidoras).

Por ello, **respecto a igual mes del año anterior**, en marzo de 2024 se registraron los siguientes niveles de demanda y temperatura:

- **En el total país**, la **demand**a de energía eléctrica, se **redujo** un **14,81%**.
- En **CABA y GBA (\*)**, la **demand**a de energía se **redujo** un **24,78%**.  
(\* ) Distribuidoras EDENOR, EDESUR y EDELAP.
- Las jurisdicciones con **mayor** crecimiento de demanda: **Santa Cruz 20,61%** (demanda Residencial, No Residencial mayor a 300kW y GGUU del MEM), **Formosa 9,00%** (demanda Residencial, No Residencial y GGUU del MEM) y **Mendoza 6,87%** (demanda No Residencial menor a 300kW y demanda GGUU del MEM).
- Los menores niveles de crecimiento se dieron en: Entre Ríos, Santa Fe y CABA-GBA.
- El descenso de demanda registrado puede explicarse en base a la incidencia del consumo de energía residencial, siendo la temperatura el factor preponderante en dicha variación. Cabe destacar que la temperatura media de GBA fue de **23,3°C**, siendo, en la comparación interanual, **3,8°C inferior** a la media registrada en igual mes del año anterior. Asimismo, según estimaciones realizadas por las Distribuidoras, corregida la demanda por temperatura, la reducción se ubica en un 4% en el GBA.

## 1. CRECIMIENTO

### a) Por Provincia

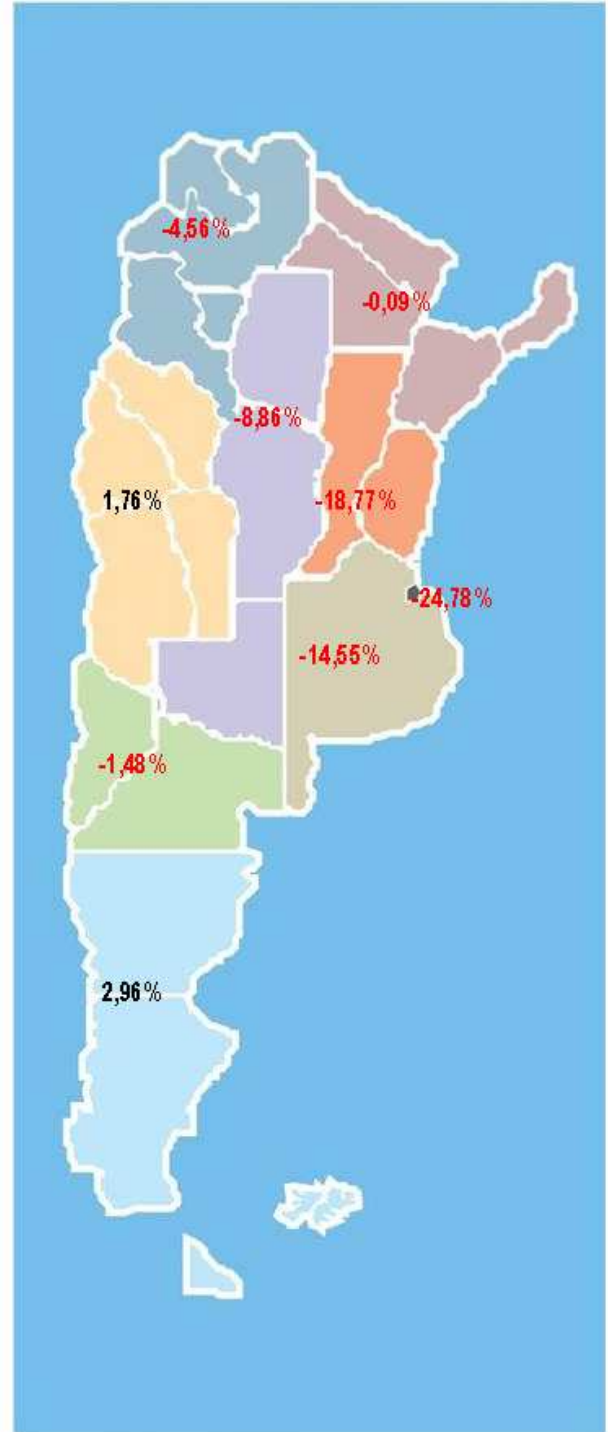
Este gráfico muestra la evolución de la demanda en cada Provincia, respecto de igual mes del año anterior.



Fuente: CAMMESA y ADEERA

### b) Regional

En el siguiente cuadro se detalla el crecimiento de la demanda por regiones, comparado con el mismo mes del año anterior.

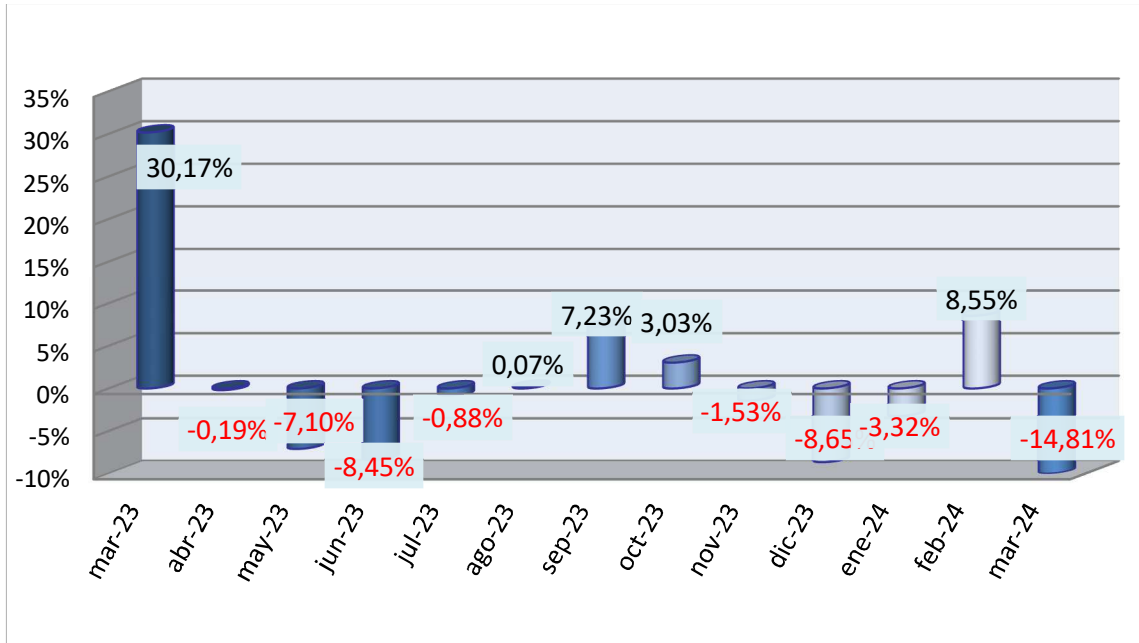


Fuente: CAMMESA y ADEERA

## c) Mensual

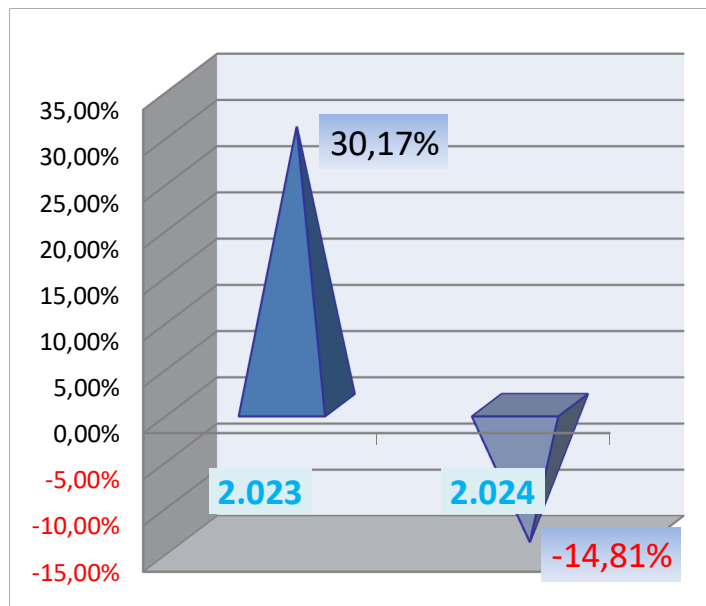
### c.1) Mensual: año móvil

El siguiente gráfico muestra la relación que surge de comparar el total de demanda de energía registrada en cada mes, respecto del valor registrado en igual mes del año anterior, a lo largo del año móvil.



### c.2) Mensual: año actual vs año anterior

Se presentan los incrementos porcentuales de demanda del mes de marzo **2024** (2024 vs 2023) y **2023** (2023 vs 2022).

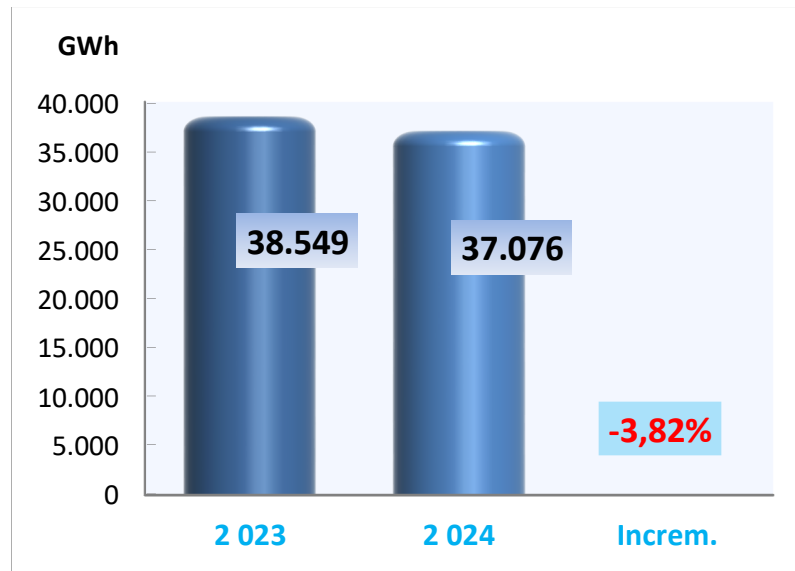


Fuente ADEERA

## d) Acumulado

### d.1) Acumulado Mensual

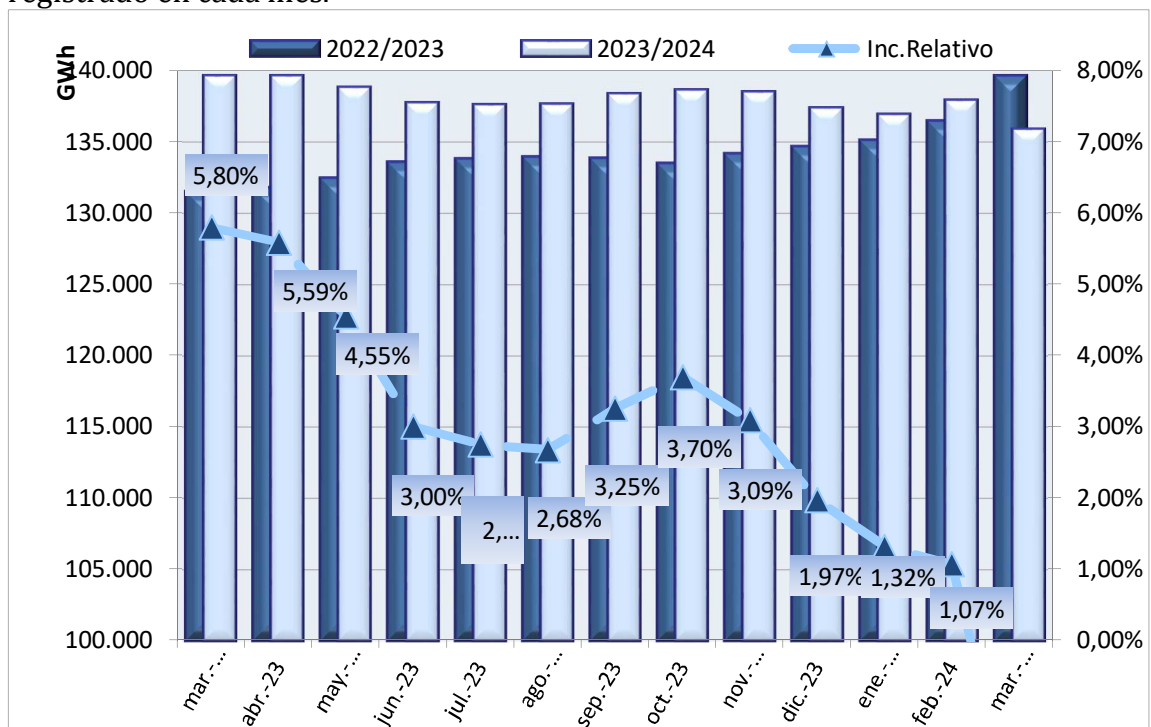
Se muestra la evolución de la demanda en todo el país, en forma acumulada, desde el 1º de enero del 2024 y comparado con igual período del año anterior.



### d.2) Acumulado Año Móvil

Se presenta la demanda acumulada en todo el país, considerando el año móvil que finaliza en el mes bajo análisis.

También se indica el incremento relativo de la demanda acumulada (2024 vs 2023) registrado en cada mes.



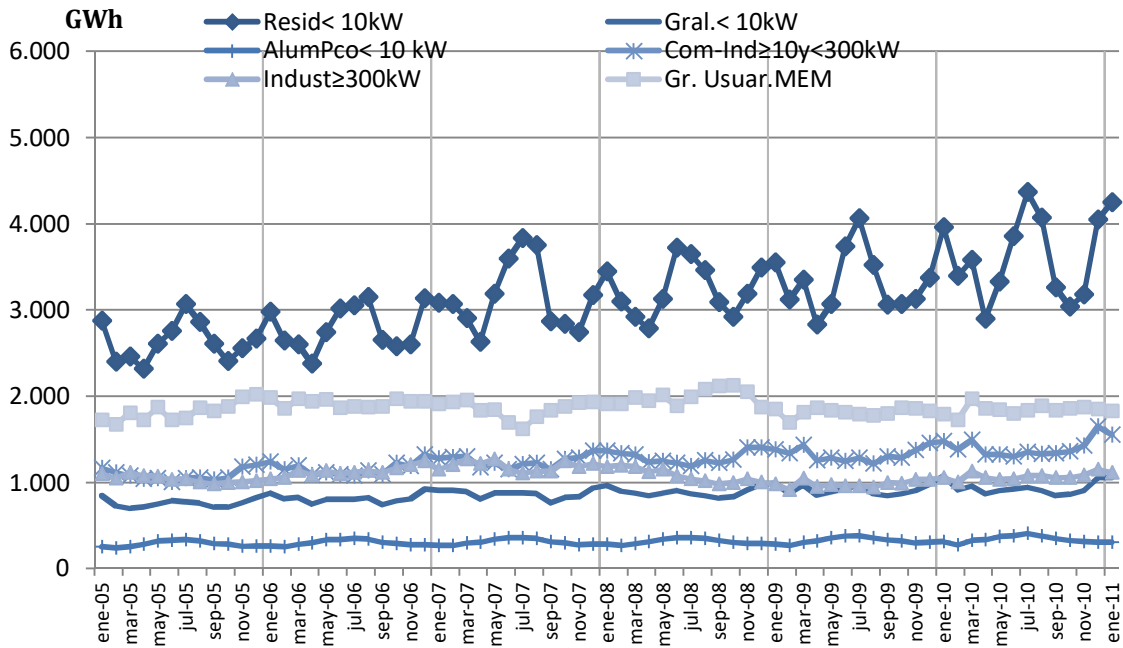
Fuente ADEERA

## e) Histórico

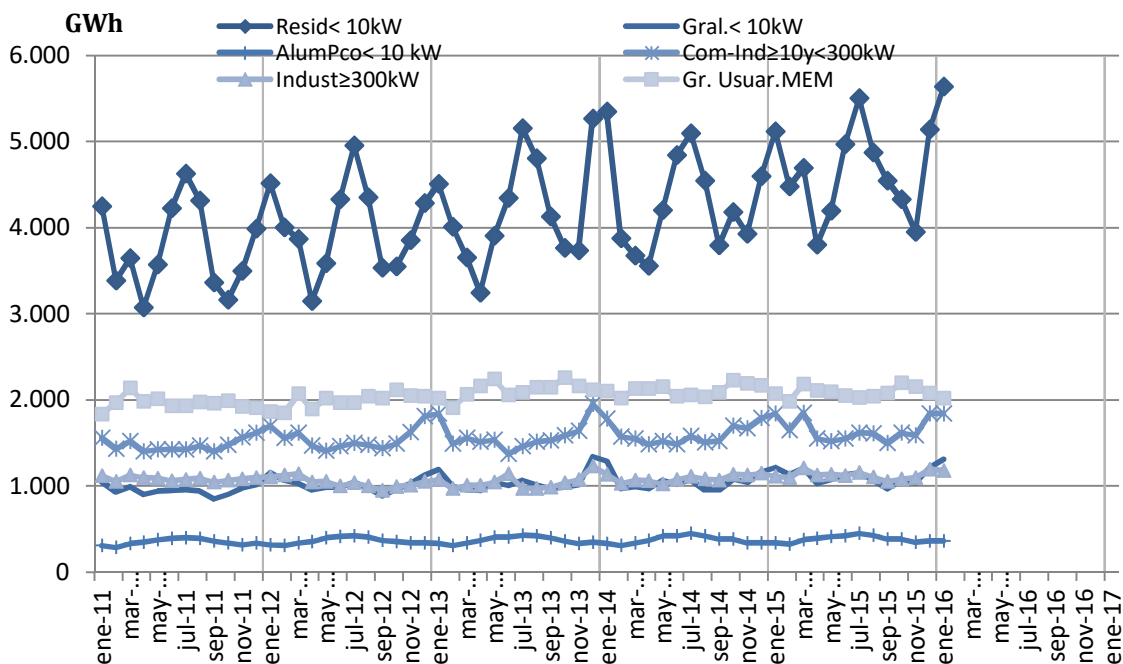
### e.1) Histórico por tipo de demanda desde 2005

En los siguientes gráficos, se representa la variación de la demanda de energía en las diferentes franjas de clientes, desde enero de 2005 a la fecha.

#### e.1.1) Enero 2005 a Enero 2011

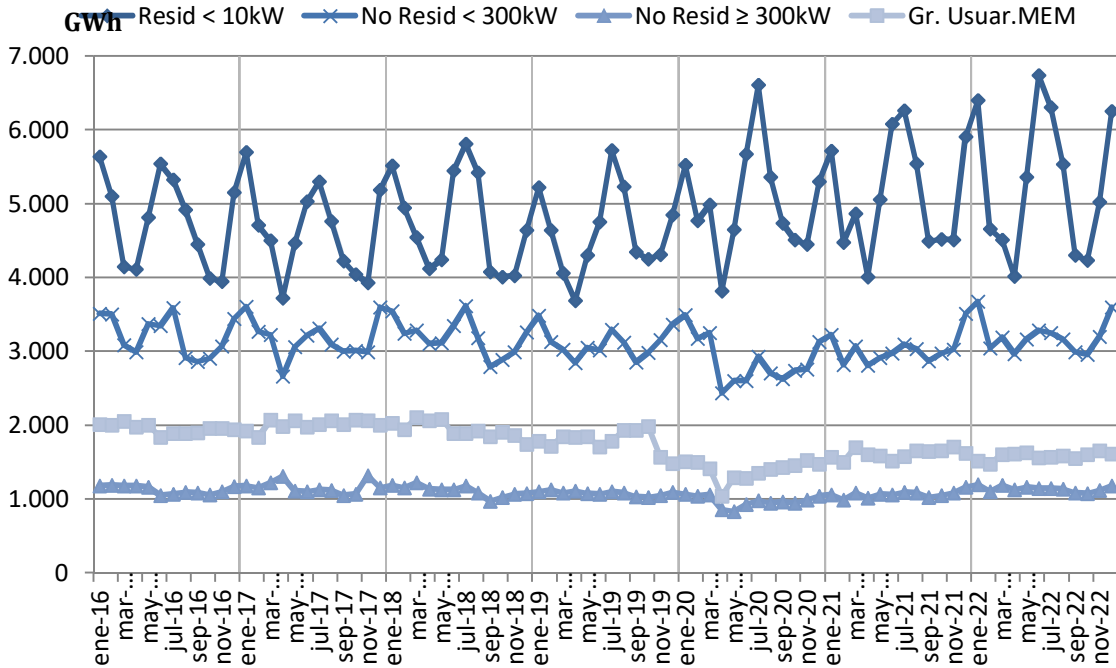


#### e.1.2) Enero 2011 a Enero 2016



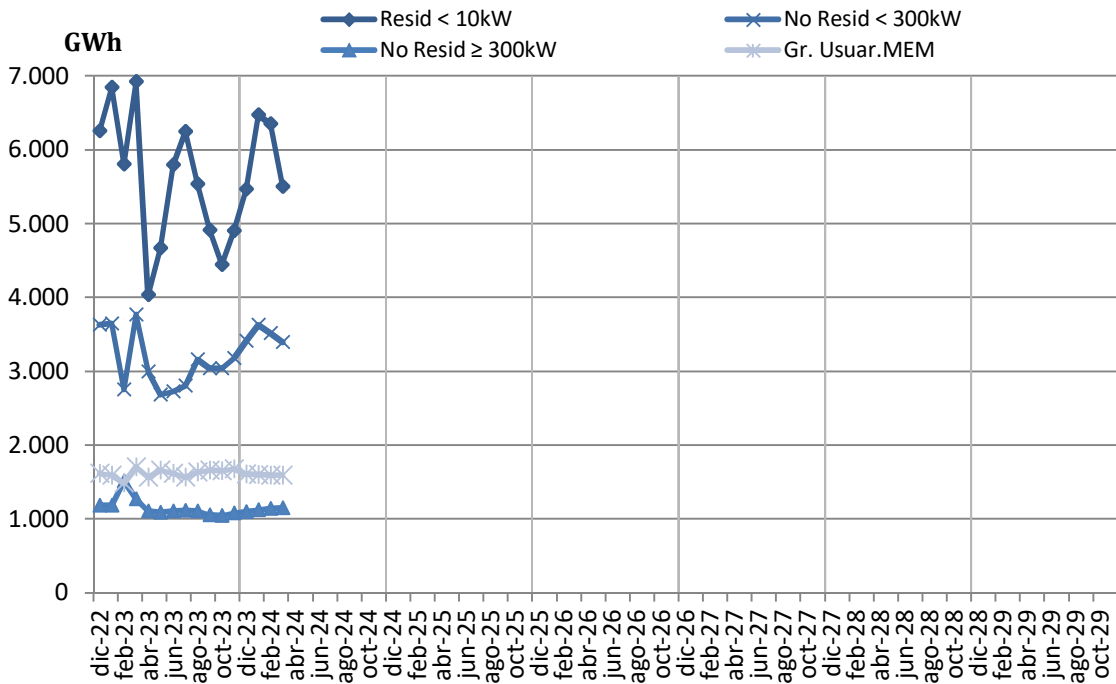
**e.1.3) Enero 2016 a diciembre 2022**

Desde febrero de 2016, por ResMEyM 6/16, se reagrupan segmentos de demanda



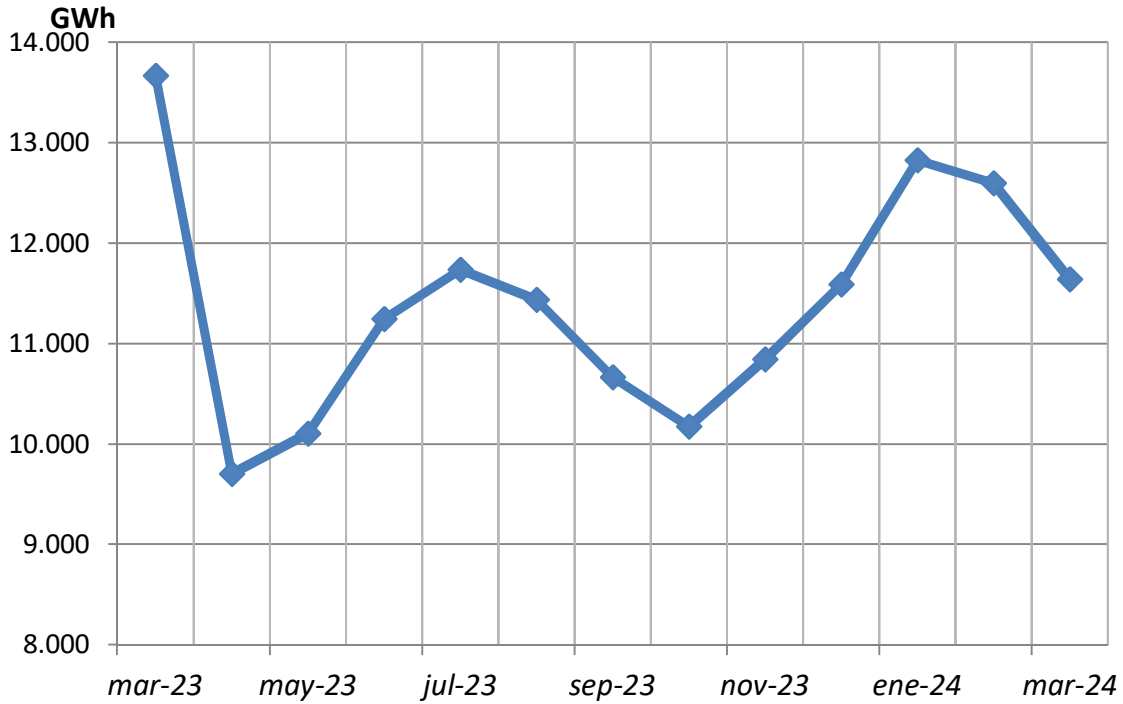
**e.1.4) Diciembre 2022 en adelante**

Por Res SE 629 y 742/22, a partir de nov/22 se incorpora el segmento Clubes de Barrio y Pueblo

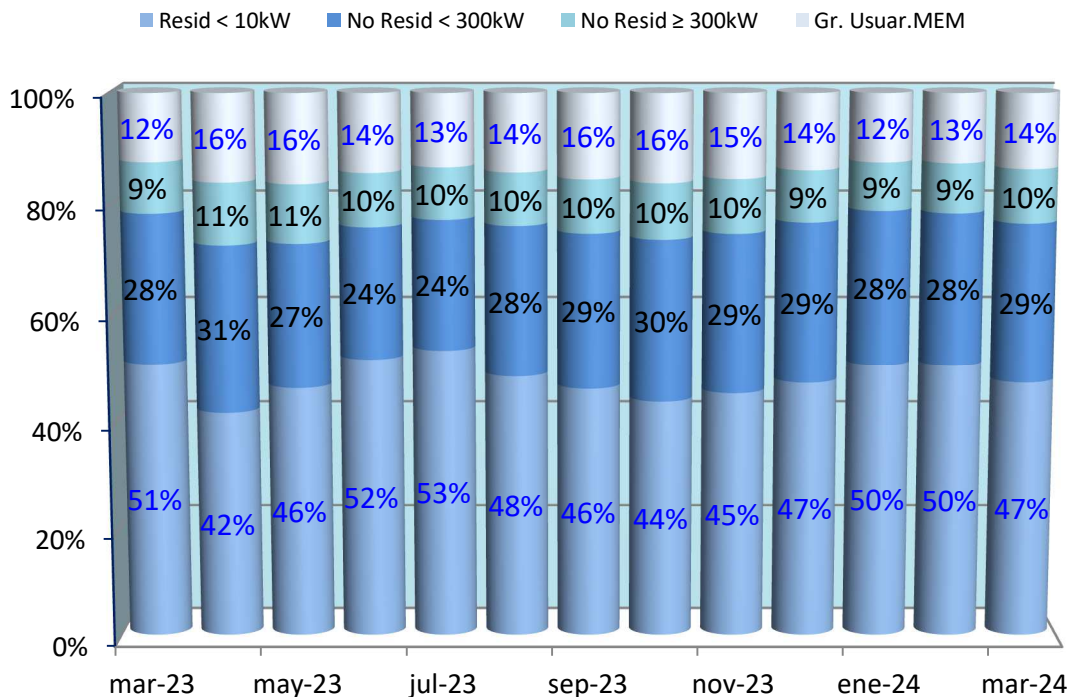


**e.2) Histórico Año Móvil - Total Mercado y Composición Porcentual**

En el gráfico siguiente, observamos, para una ventana temporal de un año respecto del mes bajo análisis, cuál ha sido la demanda **total** del mercado.



En el siguiente gráfico se observa la integración porcentual de la demanda de cada mes, en función de los diferentes segmentos según Res SE 627 y 742/22:



Fuente CAMMESA y ADEERA



## 2. PARTICIPACION

### a) Por Provincia

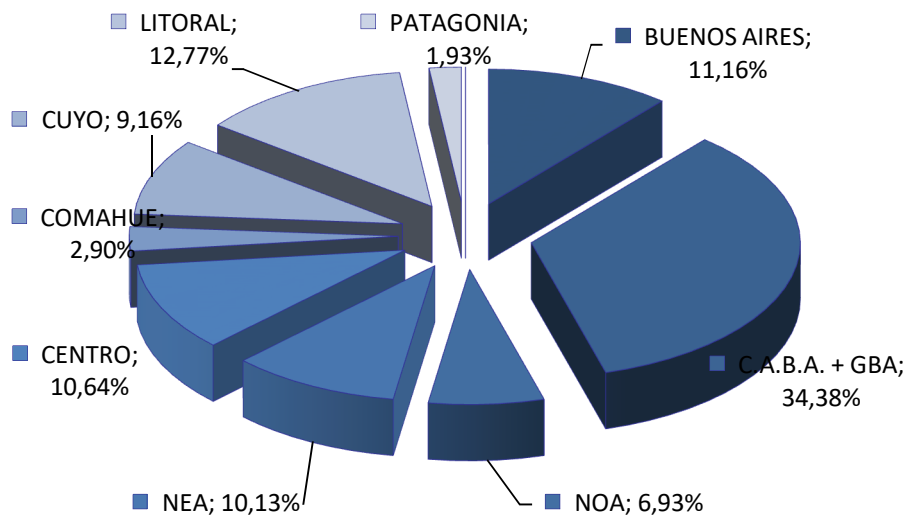
En la siguiente tabla se presenta la participación de la demanda de cada Provincia en relación al Total País.

PROVINCIA	PARTICIPACION
C.A.B.A. + GBA	34,38%
BUENOS AIRES	11,17%
SANTA FE	9,61%
CORDOBA	8,08%
MENDOZA	4,56%
CHACO	3,28%
ENTRE RIOS	3,16%
TUCUMAN	2,89%
CORRIENTES	2,71%
MISIONES	2,60%
SAN JUAN	2,03%
SALTA	1,94%
SGO. del ESTERO	1,91%
FORMOSA	1,55%
RIO NEGRO	1,54%
NEUQUEN	1,36%
LA RIOJA	1,33%
SAN LUIS	1,24%
CATAMARCA	1,17%
CHUBUT	1,07%
JUJUY	0,94%
SANTA CRUZ	0,86%
LA PAMPA	0,65%
<b>TOTAL DIST. PAIS</b>	<b>100,00%</b>

Fuente ADEERA

### b) Regional

Para el mes bajo análisis, en el gráfico se observa la proporción de cada una de las regiones, en relación al total de demanda del país.



Fuente ADEERA

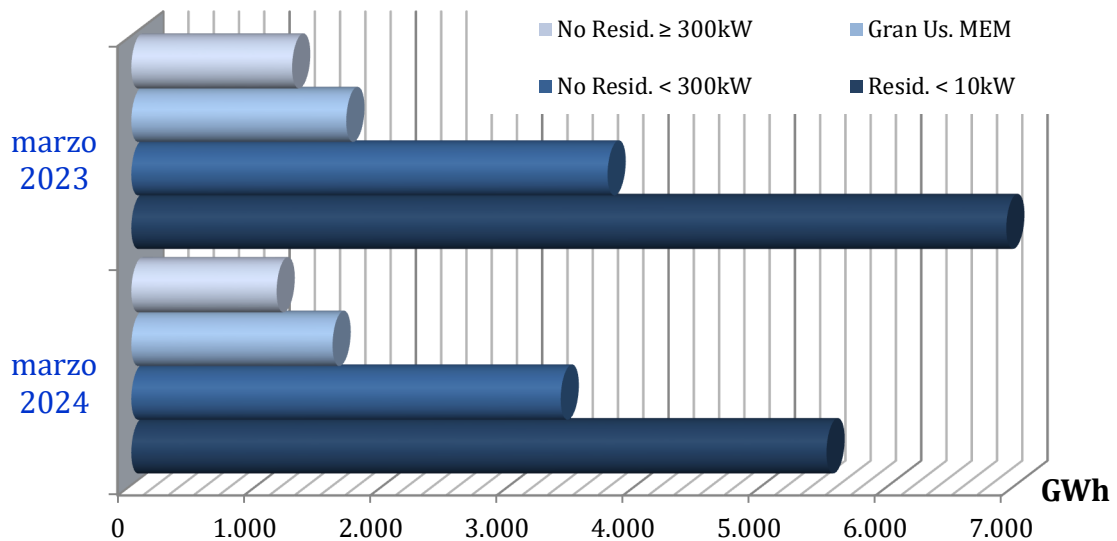
## c) Por Categoría

Se muestra la participación de la energía demandada por las distintas categorías abastecidas por los Distribuidores del País, más los Grandes Usuarios del MEM y su crecimiento respecto a igual período del año anterior.

### c.1) Totales

Demanda por Categoría Tarifaria	Participación de la Demanda		Crecimiento
	MWh	%	%
<i>Residencial &lt; 10 kW</i>	5 502 643	47,26%	-20,55%
<i>No Residencial &lt; 300 kW</i>	3 398 689	29,19%	-9,83%
<i>No Residencial ≥ 300 kW</i>	1 150 068	9,88%	-9,63%
<i>Grandes Usuarios del MEM</i>	1 592 789	13,68%	-6,07%
<b>TOTAL MERCADO</b>	<b>11 644 188</b>	<b>100%</b>	<b>-14,81%</b>

### c.2) Por segmento



Fuente CAMMESA y ADEERA

## d) Por Categoría y por Provincia

La siguiente tabla muestra la energía demandada, en acuerdo a los segmentos de demanda definidos más los Grandes Usuarios del MEM, desagregado por Provincia y con indicación de su participación en el total país.

### Participación de la Demanda por Categoría y por Provincia

PROVINCIA	Demanda	Residencial < 10 kW	No Residencial < 300 kW	No Residencial ≥ 300 kW	Grandes Usuarios MEM	Total Mercado y Participación Provincia
BUENOS AIRES	MWh	430 356	370 058	116 861	382 869	1 300 144
	%	33,10%	28,46%	8,99%	29,45%	11,17%
C.A.B.A. + GBA	MWh	1 875 356	1 118 670	411 757	597 532	4 003 314
	%	46,85%	27,94%	10,29%	14,93%	34,38%
CATAMARCA	MWh	71 768	34 989	11 652	17 725	136 133
	%	52,72%	25,70%	8,56%	13,02%	1,17%
CHACO	MWh	274 235	90 973	12 875	3 701	381 784
	%	71,83%	23,83%	3,37%	0,97%	3,28%
CHUBUT	MWh	46 160	44 163	21 508	12 983	124 814
	%	36,98%	35,38%	17,23%	10,40%	1,07%
CORDOBA	MWh	429 639	317 383	139 720	53 984	940 726
	%	45,67%	33,74%	14,85%	5,74%	8,08%
CORRIENTES	MWh	205 626	68 868	27 917	13 105	315 516
	%	65,17%	21,83%	8,85%	4,15%	2,71%
ENTRE RIOS	MWh	156 546	126 998	56 960	27 685	368 189
	%	42,52%	34,49%	15,47%	7,52%	3,16%
FORMOSA	MWh	126 495	43 778	7 005	2 731	180 008
	%	70,27%	24,32%	3,89%	1,52%	1,55%
JUJUY	MWh	61 185	27 390	5 021	15 345	108 941
	%	56,16%	25,14%	4,61%	14,09%	0,94%
LA PAMPA	MWh	34 093	29 269	11 034	1 624	76 019
	%	44,85%	38,50%	14,51%	2,14%	0,65%
LA RIOJA	MWh	91 923	44 598	6 191	12 168	154 880
	%	59,35%	28,80%	4,00%	7,86%	1,33%
MENDOZA	MWh	166 281	214 221	38 839	111 674	531 016
	%	31,31%	40,34%	7,31%	21,03%	4,56%
MISIONES	MWh	198 183	86 329	16 229	1 928	302 668
	%	65,48%	28,52%	5,36%	0,64%	2,60%
NEUQUEN	MWh	61 203	48 112	22 370	26 496	158 180
	%	38,69%	30,42%	14,14%	16,75%	1,36%
RIO NEGRO	MWh	65 417	75 792	14 365	23 176	178 750
	%	36,60%	42,40%	8,04%	12,97%	1,54%
SALTA	MWh	121 883	84 832	10 356	8 500	225 571
	%	54,03%	37,61%	4,59%	3,77%	1,94%
SAN JUAN	MWh	134 345	69 682	14 516	18 051	236 595
	%	56,78%	29,45%	6,14%	7,63%	2,03%
SAN LUIS	MWh	56 321	38 537	18 039	31 274	144 172
	%	39,07%	26,73%	12,51%	21,69%	1,24%
SANTA CRUZ	MWh	27 560	25 661	2 210	44 153	99 583
	%	27,68%	25,77%	2,22%	44,34%	0,86%
SANTA FE	MWh	515 804	292 878	156 875	153 063	1 118 619
	%	46,11%	26,18%	14,02%	13,68%	9,61%
SGO. del ESTERO	MWh	158 500	52 556	6 620	4 853	222 529
	%	71,23%	23,62%	2,97%	2,18%	1,91%
TUCUMAN	MWh	193 765	92 953	21 151	28 170	336 039
	%	57,66%	27,66%	6,29%	8,38%	2,89%
<b>TOTAL Distribución</b>	MWh	5 502 643	3 398 689	1 150 068	1 592 789	11 644 188
	%	47,26%	29,19%	9,88%	13,68%	100,00%

### e) Por Potencia – Máximo Histórico

La tabla siguiente muestra la demanda en potencia de las asociadas a ADEERA, discriminándose el Máximo Valor Histórico verificado hasta el mes anterior (m-1) y el valor registrado en el mes que se informa.

ADEERA			Máximo Histórico (m-1)		mar-24
		Provincia-Región	Mes - Año	[MW]	[MW]
1	EDE NOR	CABA - GBA	mar-23	5 555,50	3 778,63
2	EDE SUR	CABA - GBA	mar-23	4 329,50	2 994,23
3	EPESF	Santa Fe	ene-24	2 537,42	2 274,08
4	EPEC	Córdoba	ene-24	2 306,32	2 134,32
7	ENERSA	Entre Ríos	ene-24	819,56	674,21
5	SECHEEP	Chaco	ene-24	802,30	797,44
6	EDEMSA	Mendoza	ene-22	788,77	618,53
9	E DEN	Bs As - Norte	ene-24	766,13	569,98
8	EDET	Tucumán	mar-23	760,70	726,15
10	DPEC	Corrientes	ene-24	707,05	696,90
11	EDELAP	Bs As - La Plata	ene-22	683,27	425,76
15	ESJSA	San Juan	ene-24	582,89	506,38
12	EDEA	Bs As - Atlánt.	jul-23	581,98	467,49
13	EMSA	Misiones	mar-23	567,77	530,47
14	EDESE	Sgo. del Estero	dic-23	541,73	550,98
16	EDESA	Salta	ene-24	440,02	439,27
17	REFSA	Formosa	dic-23	357,67	355,00
20	EDESAL	San Luis	ene-24	336,87	306,94
19	EDELAR	La Rioja	ene-24	334,39	318,88
18	EDERSA	Río Negro	ene-24	330,44	277,84
21	EDES	Bs As - Sur	ene-23	264,25	187,58
22	E. CATAMARCA SAPEM	Catamarca	ene-22	264,00	257,36
23	APELP	La Pampa	ene-24	263,68	155,26
24	EJESA	Jujuy	jun-21	206,31	184,06
25	EPEN	Neuquén	ago-18	197,49	156,85
26	EDESTESA	Mendoza	ene-22	192,12	148,26
27	COOP. CALF	Neuquén	ene-24	152,82	119,49
28	COOP. ZARATE	Bs As - Norte	jun-22	117,45	93,50
29	SPSE	Santa Cruz	jul-18	109,45	89,81
30	COOP. GODOY CRUZ	Mendoza	ene-24	95,97	74,28
31	COOP. CONCORDIA	Entre Ríos	mar-23	93,92	81,66
32	COOP. LUJAN	Bs As - Norte	jun-22	84,99	67,13
34	UPMTANDIL	Bs As - Atlánt.	ene-24	71,69	49,70
33	COOP. PERGAMINO	Bs As - Norte	ene-22	69,64	52,68
35	COOP. BARILOCHE	Río Negro	jul-23	64,80	53,99
36	COOP. GUALE GUAYCHU	Entre Ríos	ene-24	63,85	51,16
37	COOP. OLAVARRIA	Bs As - Atlánt.	ene-24	50,62	35,38
48	COOP. TRELEW	Chubut	ene-24	48,34	35,83
38	COOP. SAN PEDRO	Bs As - Norte	dic-21	40,98	32,90
39	COOP. CHACABUCO	Bs As - Norte	may-23	36,56	22,81
40	COOP. TRES ARROYOS	Bs As - Atlánt.	ene-24	36,01	24,68
41	COOP. AZUL	Bs As - Atlánt.	ene-24	34,37	24,03
42	COOP. SALTO	Bs As - Norte	mar-23	31,13	26,94
43	COOP. SAN BERNARDO	Bs As - Atlánt.	ene-16	28,26	11,70
44	COOP. COLON	Bs As - Norte	may-23	24,90	16,37
45	COOP. M. Moreno (9 de Julio)	Bs As - Norte	may-23	24,44	16,53
46	COOP. SALADILLO	Bs As - Norte	mar-23	22,85	13,17
47	COOP. MONTE BS. AS.	Bs As - Norte	ene-24	16,74	12,02
49	DPE TIERRA DEL FUEGO	Tierra del Fuego	s/d	s/d	s/d
50	COOP. RÍO GRANDE	Tierra del Fuego	s/d	s/d	s/d

<-nuevo-MAX-Hist

Fuente CAMESA

## f) Detalle Grandes Usuarios

La tabla muestra, por Provincia, el detalle de la cantidad y demanda de energía de los Grandes Usuarios (GGUU) existentes en las redes de las Distribuidoras, para el mes informado.

Agentes MEM	GUMA	P > 1 MW
Del Distribuidor	GUME	30 kW < P < 2 MW
	GUDI	P > 0,3 MW

marzo	Cantidad [N°]						Demanda [GWh]					
	2 023			2 024			2 023			2 024		
	Prov. - Jurisd.	GUMA	GUME	GUDI	GUMA	GUME	GUDI	GUMA	GUME	GUDI	GUMA	GUME
CapFed + GBA	155	2 267	2 692	153	3 036	2 659	377	271	412	340,3	257,3	385,2
BUENOS AIRES	64	408	545	64	465	545	378	46	131	337,1	45,8	121,3
CATAMARCA	3	27	60	3	31	62	17	2	14	15,3	2,4	12,3
CHACO	1	9	101	2	9	106	1	2	15	2,3	1,4	14,0
CHUBUT	8	18	88	8	18	90	17	2	22	11,1	1,8	21,7
CORDOBA	13	130	564	14	178	574	37	13	166	41,8	12,2	139,5
CORRIENTES	5	10	106	5	16	111	14	2	18	11,6	1,5	25,4
ENTRE RIOS	6	63	234	6	84	241	18	10	58	17,9	9,8	53,6
FORMOSA	0	19	24	0	20	25	0	2	3	0,0	2,7	3,8
JUJUY	3	11	11	3	21	11	11	1	4	11,9	0,5	4,6
LA PAMPA	1	9	40	1	11	41	0	0	10	0,5	1,1	10,0
LA RIOJA	5	29	85	5	33	87	10	5	7	8,1	4,1	6,1
MENDOZA	18	128	332	18	173	338	55	15	39	97,1	14,6	38,5
MISIONES	1	6	126	1	9	125	0	1	15	0,8	1,1	15,4
NEUQUEN	7	21	120	10	26	116	15	1	26	24,8	1,7	24,5
RIO NEGRO	8	70	139	8	78	145	9	13	26	10,5	12,7	25,9
SALTA	1	68	80	1	93	90	1	8	9	0,7	7,7	14,0
SAN JUAN	6	139	109	6	145	112	6	15	13	5,0	13,1	13,7
SAN LUIS	9	181	134	8	188	135	19	22	20	9,9	21,4	18,7
SANTA CRUZ	7	1	21	7	1	21	28	0	2	44,0	0,2	2,4
SANTA FE	39	161	697	40	194	695	200	21	166	132,1	21,0	151,1
SANTIAGO DEL ESTERO	1	54	62	1	70	66	3	3	7	1,7	3,1	6,3
TUCUMAN	10	63	152	10	85	154	25	7	20	21,3	6,9	22,2
<b>TOTAL</b>	<b>371</b>	<b>3 892</b>	<b>6 522</b>	<b>374</b>	<b>4 984</b>	<b>6 549</b>	<b>1 240</b>	<b>462</b>	<b>1 202</b>	<b>1 145,7</b>	<b>444,1</b>	<b>1 130,2</b>

Diferencias Totales		2023	2024	Difer.	Increment.
Cantidad [N°]	GUMA	371	374	3	0,81%
	GUME	3 892	4 984	1092	28,06%
	GUDI	6 522	6 549	27	0,41%
Demanda [GWh]	GUMA	1 239,7	1 145,7	-94	-7,58%
	GUME	461,7	444,1	-18	-3,80%
	GUDI	1 201,9	1 130,2	-72	-5,96%

Fuente CMMESA